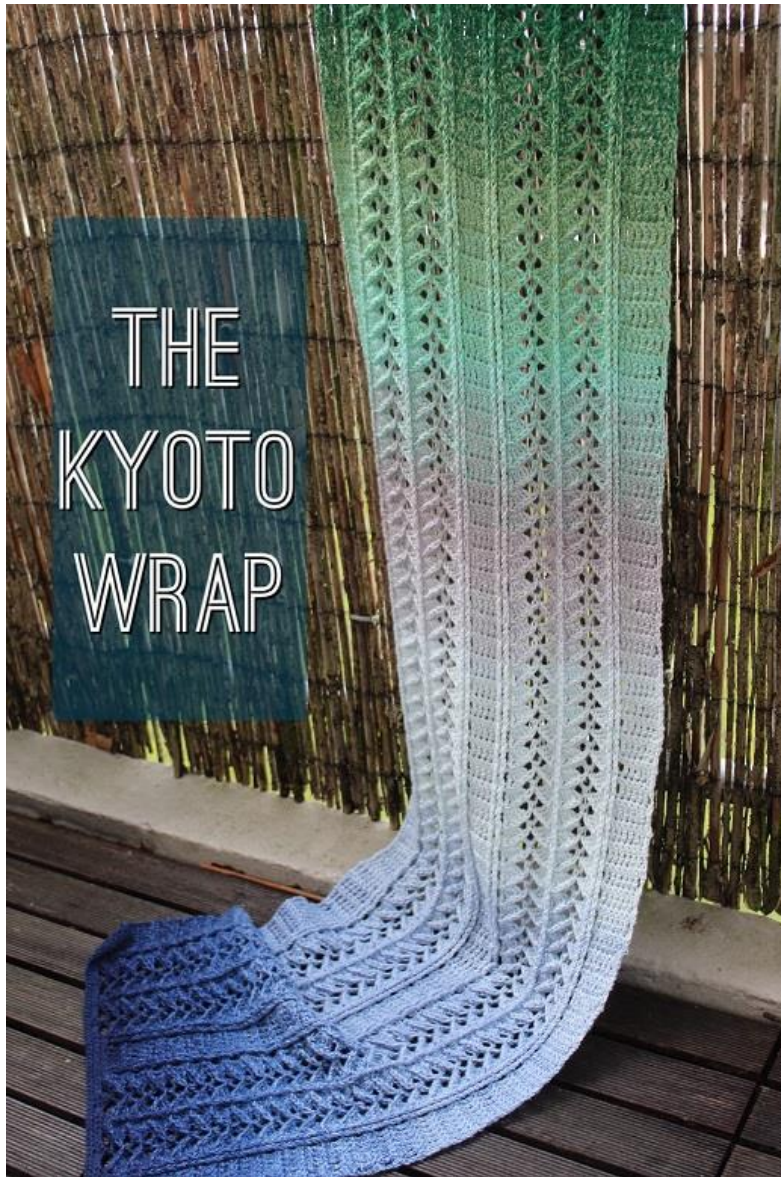


Kyoto Häkelanleitung



Diese Anleitung wurde inspiriert von den traditionellen Fächertänzen aus Japan. Jeder, der Japan und Kyoto im besonderen besucht hat wird wissen, was ich meine. Traditionelle Geishas tanzen mit 2 Fächern in der Hand, einen in jeder Hand. Falls du es noch nicht live gesehen hast kannst du dir den Film: Erinnerungen einer Geisha ansehen oder das Buch lesen um es dir vorzustellen. So schön und elegant, jede Bewegung hat eine Bedeutung. Ich hoffe du magst diesen eleganten Schal, den man auch sehr gut als Tischläufer benutzen kann. Die Farben passen auch sehr gut zu diesem Thema. Ich hoffe du hast Spass beim Häkeln.

Mark Roseboom alias [theguywiththehook](#)

Benötigtes Material :

- Häkelnadel in 3,5mm (Whirl Version)

Oder

- Häkelnadel in 4,5mm (DK Version)

Oder

Häkelnadel in 5,0 mm (Whirl Fine Art)

- Schere und Wollnadel

Benötigtes Garn:

Für diese Anleitung habe ich in meinem Beispiel Scheepjes Whirl Fine Art benutzt – ein luxuriöses Premium Garn. Mir ist bewusst, dass es sehr teuer ist, daher habe ich verschiedene Optionen erarbeitet. Von den anderen habe ich nur Proben zur Ansicht und zum Größenvergleich gearbeitet.

Für die Scheepjes Whirl Fine Art Version brauchst du :

Diese Version macht einen dickeren Schal, perfekt für Herbst und Winter

- 1 Knäuel 653 Fauvism und 1 Knäuel von 658 Classicism (kommt in Knäueln mit 215 – 225 g mit einer Lauflänge von 460 m)
 - 1 Knäuel von Scheepjes Merino Soft 651 Pissarro (kommt in Knäueln mit 50 g mit einer Lauflänge von 105 m)
-

Version mit Scheepjes Whirl :

Diese Version macht einen kleineren Schal, auch leichter, also perfekt für Frühling und Sommer

- 1 Scheepjes Whirl (kommt in einem Knäuel mit 215 – 225 g und einer Lauflänge von 1000 m)
-

DK Version :

Diese Version ist der ersten sehr ähnlich nur ein bisschen schwerer und günstiger im Preis und etwas kleiner

- 3 bis 4 Knäuel von Scheepjes Colour Crafter (kommt in Knäueln von 100 g mit einer Lauflänge von 300 m) – du brauchst 900 – 1000 m.

Größe :

Die fertige Größe des Schals in Whirl Fine Art ist in etwa : 150 cm / 59 inches hoch und 45 cm / 18 inches breit

Die fertige Größe in DK Garn ist : 145 cm / 57 inches hoch und 40 cm / 16 inches breit

Die fertige Größe in der Whirl Version ist in etwa : 145 cm / 57 inches hoch und 35 cm / 14 inches breit

Wenn du die Breite anpassen möchtest arbeitest du einfach 28 M mehr, oder mehr Wiederholungen in der Reihe. Die Höhe kannst du ändern in dem du mehr Reihen arbeitest.

Nötige Stiche :

- **KM** – Kettmasche
- **FM** – feste Masche
- **2FMzus** – häkle 2 feste M zusammen
- **VRFM** – häkel eine vordere Relief feste Masche um die angezeigte Masche
- **DSTB** – Doppelstäbchen
- **VR3fachSTB** – häkle ein 3fachstäbchen um die angezeigte M
- **LM** – Luftmasche
- **M** – Masche
- **überspr** – überspr (überspr eine M)
- **Lü** – Lücke (wie in 2er LM Lü)
- * - markiert den Beginn einer Wiederholung
- [] – gibt die Gesamtanzahl der M einer Reihe an
- () – Klammern, hier steht eine Wiederholung , manchmal ein Hinweis
- **wiederh** – wiederholen
- **RS** – Rechte Seite
- **LS** – Linke Seite

Anmerkungen :

- Die Anleitung ist in Reihen gearbeitet und du wechselst zwischen rechter und linker Seite. Jede LM mit der du eine neue Reihe beginnst ist zum Wenden. Also arbeite keine zusätzlichen Wendemaschen.

-Ich bin Linkshänder, daher können dich die Bilder etwas irritieren, aber das Endresultat ist gleich.

- wenn du Stiche nicht kennen solltest schau dir bitte Videos und Tutorials im Internet an, da wird alles sehr einfach erklärt.

- wenn du ein vorderes Reliefstb arbeitest überspringst du immer die entsprechende M der aktuellen Reihe.

- es wird nur in die benannten M gearbeitet, wenn welche nicht erwähnt werden werden diese übersprungen.

Farbwechsel in der Anleitung :

Die Anleitung ist ein einfaches Muster in der Wiederholung, aber vielleicht macht dir der Farbwechsel Sorgen:

- Für die Whirl Fine Art Version beginnst du mit Nr 653 Fauvism von der Innenseite. Wenn der Whirl verbraucht ist setzt du einen Knäuel von Merino Soft 651 Pissarro an und häkelst diesen mit in die Anleitung, dann setzt du den Whirl Fine Art 658 Classicism von der Aussenseite an. Faden abschneiden und du bist fertig.

Für die Whirl Version ist es total einfach du häkelst einfach bis der Whirl fertig ist.

Für die DK Version verarbeitest du 3-4 Knäuel Scheepjes Colour Crafter – du musst entscheiden wie lang du deinen Schal möchtest.

Die Anleitung :

Mit Whirl/ DK Version (CC)/ Whirl Fine Art und Häkelnadel 3,5mm/4,5mm/5,0mm beginnst du mit 66 LM.

Basis Reihe (LS) : 1FM in die 2. LM ab der Nadel, 1 FM in jede M der Reihe, wenden. [65FM]

Reihe 1 (RS) : 1LM (zählt nicht als M), 1FM in jede M, wenden. [65FM]

Reihe 2 (LS) : 1LM (zählt nicht als M),* 1FM in nä 9 M, 1LM, überspr eine M, 1FM in die nä 3 M, 4LM, überspr 1 M, 1FM in die nä 3 M, 1LM, überspr eine M, 1FM in die nä M, 1LM, überspr eine M, 1FM in die nä 3 M, 1LM, überspr eine M. Ab* 1 mal. 1FM in die nä 9 M. Wenden. [53FM/8 mal eine 1er LM Lü / 4 mal eine 4er LM Lü]

Reihe 3 (RS) : 4LM (erstes DSTB), 1DSTB in nä 8 M, * 5DSTB in die nä 1er LM Lü, überspr 3 M, 1FM in die nä 4er LM Lü, überspr 3 M, 5 DSTB in die nä 1er LM Lü, 1DSTB in die nä M, 5DSTB in die nä 1er LM Lü, überspr 3 M, 1FM in die nä 4er LM Lü, überspr 3 M, 5DSTB in die nä 1er LM Lü, 1 DSTB in die nä 9M. Ab* 1 mal. Wenden. [4FM/8 mal eine 5er DSTB Gruppe/ 29DSTB]

Reihe 4 (LS) : 1LM (zählt nicht als M), * 1 FM in die nä 9 M, 1LM, überspr das erste DSTB der 5er DSTB Gruppe, 1VRFM um die nä 4 DSTB der 5er DSTB Gruppe. 4LM, überspr die FM in der 4er LM Lü der Vorreihe, 1VRFM um die nä 4 DSTB der 5er DSTB Gruppe, überspr das letzte DSTB der 5er DSTB Gruppe, 1LM, 1FM in die nä M, 1LM, überspr das erste DSTB der nä 5er DSTB Gruppe, 1VRFM um die nä 4 DSTB der 5er DSTB Gruppe, 4LM, überspr die FM in der 4er LM Lü der Vorreihe, 1VRFM um die nä 4 DSTB der nä 5er DSTB Gruppe, überspr das letzte DSTB der Gruppe, 1 LM. Ab* 1 mal wiederh. 1FM in die nä 9 M. Wenden.

[29FM/ 32VRFM/ 8 mal eine 1er LM Lü / 4 mal eine 4 er LM Lü]

Reihe 5 (RS) : 4LM (erstes DSTB), 1DSTB in die nä 6 M, * 1VR3fachSTB um die nä 2 DSTB von Reihe 3, überspr 2 M der aktuellen Reihe, 5 DSTB in die nä 1er LM Lü, 1FM in die nä 4er LM Lü, 5DSTB in die nä 1er LM Lü, 1VR3fachSTB um das DSTB von Runde 3,überspr die M der aktuellen Reihe, 5DSTB in die nä 1er LM Lü, 1FM in die nä 4er LM Lü, 5DSTB in die nä 1er LM Lü, 1VR3fachSTB um die nä 2 DSTB von Reihe 3,überspr 2 M der aktuellen Reihe, 1DSTB in die nä 5 M. Ab * 1 mal wiederh. 1DSTB in die nä 2 M. Wenden.

[4FM/ 8 mal eine 5 er DSTB Gruppe / 19DSTB/ 10VR3fachSTB]

Reihe 6 (LS) : 1LM (zählt nicht als M), * 1FM in die nä 9 M, 1LM, überspr das erste DSTB der 5er DSTB Gruppe, 1VRFM um die nä 4 DSTB der 5er DSTB Gruppe, 4LM, überspr die FM die in die 4er LM Lü gearbeitet wurden in der Vorreihe, 1VRFM um die nä 4 DSTB der nä 5er DSTB Gruppe, überspr das letzte DSTB der Gruppe, 1LM, 1FM in die nä M, 1LM, überspr das erste DSTB der nä 5er Gruppe, 1VRFM um die nä 4 DSTB der 5er Gruppe, 4LM, überspr die gemachten FM in der 4er LM Lü der Vorreihe, 1VRFM um die nä 4 DSTB der nä Gruppe, überspr das letzte DSTB der 5er DSTB Gruppe, 1LM. Ab* 1 mal wiederh. 1FM in die nä 9 M, wenden.

(Foto für Reihe 6 und 4 sind gleich)

[29FM/ 32VRFM/ 8 mal eine 1er LM Lü / 4 mal eine 4er LM Lü]

Reihe 7 (RS) : 4LM (erstes DSTB), 1DSTB in die nä 6 M, * 1VR3fachSTB um die nä 2 VR3fachSTB von zwei Reihen darunter, überspr 2 M der aktuellen Reihe, 5DSTB in die nä 1er LM Lü, 1FM in die nä 4er LM Lü, 5DSTB in die nä 1 er LM Lü, 1VR3fachSTB um das VR3fachSTB von 2 Reihen darunter,überspr die M der aktuellen Reihe, 5 DSTB in die nä 1er LM Lü, 1FM in die nä 4er LM Lü, 5DSTB in die nä 1er

LM Lü, 1VR3fachSTB um die nä VR5fachSTB von 2 Reihen darunter, überspr 2 M der aktuellen Reihe, 1DSTB in die nä 5 M. Ab * 1 mal wiederh. 1DSTB in die nä 2 M, wenden.

(Foto von Reihe 7 und 5 ist gleich. Du arbeitest ab jetzt die VR3fachSTB nur um die VR3fachSTB)

[4FM/ 8 mal eine 5er DSTB Gruppe/ 19DSTB/ 10VR3fachSTB]

Wiederhole die Reihen 6 und 7 bis du fast alles Garn verbraucht hast. Nach einer Reihe 6 beendest du mit den folgenden 4 Reihen.

Endreihen :

Endreihe 1 (RS) : 1LM (zählt nicht als M), * 1FM in die nä 9 M, 1FM in die nä 1er LM Lü, 5LM, 1FM in die nä 4er LM Lü, 5LM, 1FM in die nä 1 er LM Lü, 1FM in die nä M, 1FM in die nä 1er LM Lü, 5LM, 1FM in die nä 4er LM Lü, 5LM, 1FM in die nä 1er LM Lü. Ab* 1 mal wiederh. 1FM in die nä 9 M. Wenden. [8 mal eine 5er LM Lü/41FM]

Hier enden die Wiederholungen. Wenn du mehr Wiederholungen machen möchtest häkle die FM in die Lücken und Maschen wie in der folgenden Reihe beschrieben. Es ist nicht schwer.

Endreihe 2 (LS) : 1LM (zählt nicht als M), 1FM in nä 10 M, 4FM in nä 5er LM Lü, überspr die nä M, 4FM in die nä 5er LM Lü, 1FM in die nä 3 M, 4FM in die nä 5er LM Lü, überspr die nä M, 4FM in die nä 5er LM Lü, 1FM in die nä 11 M, 4FM in die nä 5er LM Lü, überspr die nä M, 4FM in die nä 5er LM Lü, 1FM in die nä 3 M, 4FM in die nä 5er LM Lü, überspr die nä M, 4FM in die nä 5er LM Lü, 1FM in die nä 10 M. Wenden [69FM]

Endreihe 3 (RS) : 1LM (zählt nicht als M), 1FM in die nä 13 M, 1FM2zus über die nä 2 M, 1FM in die nä 9 M, 1FM2zus über die nä 2 M, 1FM in die nä 17 M, 1FM2zus über die nä 2 M, 1FM in die nä 9 M, 1FM2zus über die nä 2 M, 1 FM in die nä 13 M. Wenden. [65FM]

Endreihe 4 (LS) : 1LM (zählt nicht als M), 1FM in jede M entlang der Reihe. Faden abschneiden. [65FM]

Vernähe alle losen Enden und spann deinen Schal.

Fototeil :

Alle Fotos sind entsprechend den Reihen nummeriert. Also Nummer 1 ist das Foto für Reihe 1.



Die Nadeln in Foto 2 und 4 zeigen die LM Lü in der Anleitung. Leider ist das bei diesem dunklen Garn sehr schwer zu sehen. Du siehst nur eine Wiederholungssequenz um es dir vorstellen zu können.

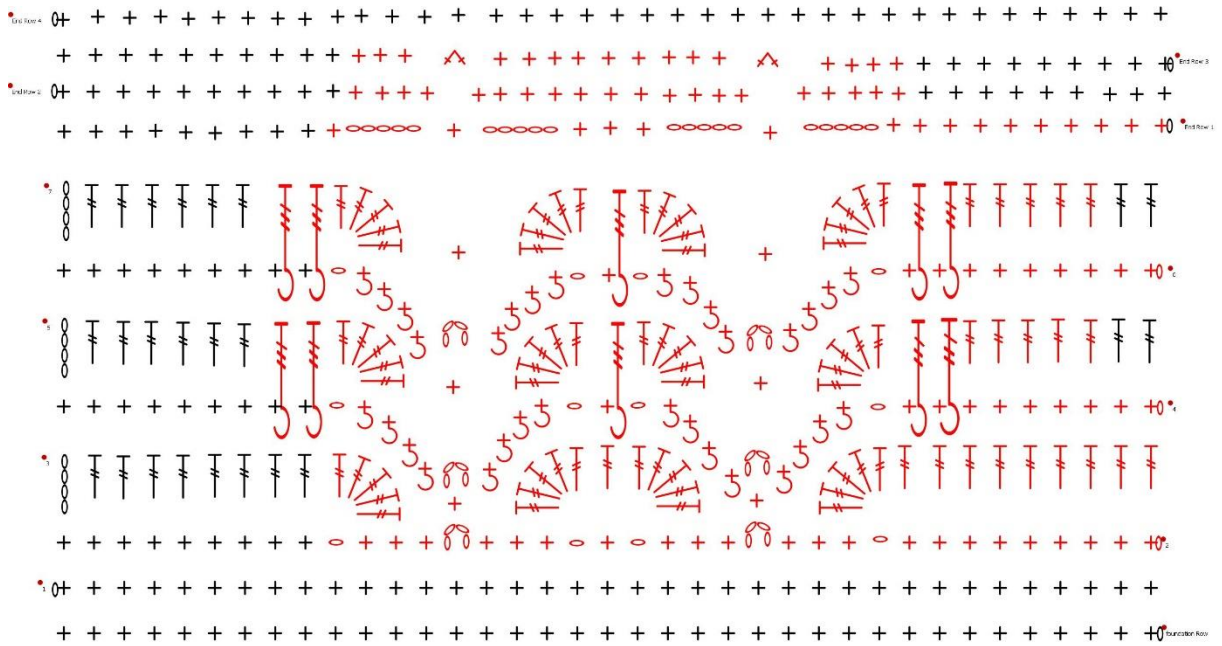


Die Nadeln in Reihe 5 zeigen um welche M du die Relief Maschen arbeiten musst.

Endreihen Fototeil :



Anleitung in Zeichen :



FPsc = VRFM

sc = FM

Sc2tog = 2Fmzus

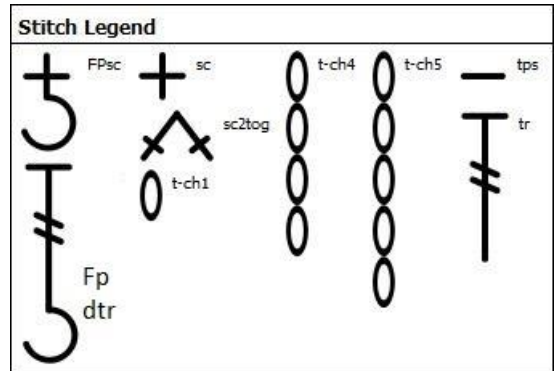
ch = LM

Tr = DSTB

FPdtr = VR3fachSTB

Tch4 = 4er LM Lü

tch5 = 5er LM Lü



Farbe 1 : Hauptmaschen in der Anleitung ausser der Wiederholung.

Farbe 2 : Wiederholungssequenz in der Anleitung.

Ein großes Danke an meine Tester :

Anja Roseboom – www.instagram.com/dutchsilence

Christina Berberich – www.instagram.com/lillycookiehoney

Tineke Tap – www.instagram.com/tineketap

Anna Nilson – www.instagram.com/annavirkpanna

Designed von : *the guy with the hook* – 2020

<https://theguywiththehook.com>

<https://www.instagram.com/theguywiththehook>

<https://www.ravelry.com/projects/theguywiththehook>

<https://www.ravelry.com/designers/mark-roseboom>

<https://www.facebook.com/theguywiththehook>

Alle Rechte sind meine. Also bitte nicht kopieren, teilen oder für dich reklamieren. Seit 2019 benutze ich internationale copyright Regeln und Verordnungen, die für alle Länder rund um den Globus gelten. Dies beinhaltet auch die Länder, die dieser Regelung nicht zugestimmt haben. In den letzten Monaten und Jahren ist die Zahl der gestohlenen Anleitungen und Designs von Designern, mich inbegriffen, extrem angestiegen, ich habe leider keine andere Wahl als die copyright Regeln anzuwenden. Wenn ich feststellen sollte, dass die Anleitung in Telegram/Whatsapp, social media, geheimen Gruppen oder Webseiten geteilt werden, bin ich gezwungen rechtliche Schritte einzuleiten.

Gerne darfst du fertig gearbeitete Produkte verkaufen. Ich fände es super, wenn du mich als Designer markieren würdest, wenn du fertige Produkte zeigst. Bitte benutze #kyotowrap in der social media damit ich die Produkte schnell finden kann.

Zum Schluss, danke, dass Du diesen Schal gehäkelt hast. Viel Zeit und Arbeit und Kreativität stecken in diesem kleinen aber feinen Stück Kunst und jeder fertige Schal war die ganze Mühe wert.

Mark alias the guy with the hook